

# Planejamento Institucional

Biblioteca Central  
Universidade de Brasília  
(2018 - 2022)



UnB

# Planejamento Institucional

Biblioteca Central  
Universidade de Brasília

(2018 - 2022)

Brasília - DF  
UnB/BCE  
2021



A responsabilidade pelos direitos autorais de textos e imagens dessa obra é da área técnica.

### Elaboração e informações:

Universidade de Brasília

Biblioteca Central

Campus Universitário Darcy Ribeiro, Gleba A, CEP: 70910-900 Brasília - DF, Brasil

Contato: (61) 3107-2676 | [www.bce.unb.br](http://www.bce.unb.br) | [informacoes@bce.unb.br](mailto:informacoes@bce.unb.br)

### Universidade de Brasília

Reitora: Prof<sup>a</sup> Márcia Abrahão Moura

Vice-Reitor: Prof. Enrique Huelva Unternbäumen

### Biblioteca Central (SiB-UnB)

Diretor: Prof. Fernando César Lima Leite

Diretora Adjunta: Marília Augusta de Freitas

### Comissão Permanente de Planejamento Estratégico

#### Presidente

Heverson Cid Oliveira

#### Membros

Ana Flávia Lucas de Faria Kama

Maria do Socorro Neri de Sousa

Miguel Angelo Bueno Portela

Thayse Natália Cantanhede dos Santos

### Elaboração:

Ana Flávia Lucas de Faria Kama

Heverson Cid Oliveira

### Revisão:

Miguel Angelo Bueno Portela

### Diagramação:

Ana Flávia Lucas de Faria Kama

### Capa:

Beatriz Ferraz/Secom UnB

### Como citar este documento:

UNIVERSIDADE DE BRASÍLIA. Biblioteca Central. **Planejamento institucional**: Biblioteca Central, Universidade de Brasília (2018-2022). Brasília: Universidade de Brasília, 2021.

Ficha catalográfica elaborada pela Biblioteca Central da Universidade de Brasília  
Bibliotecária Heloiza Faustino dos Santos - CRB 1/1913

U58      Universidade de Brasília. Biblioteca Central.  
Planejamento institucional : Biblioteca Central, Universidade de Brasília (2018 - 2022) [recurso eletrônico] / elaboração: Ana Flávia Lucas de Faria Kama, Heverson Cid Oliveira. – Brasília : Universidade de Brasília, Biblioteca Central, 2021.  
56 p. : il.  
  
Inclui bibliografia.  
Modo de acesso: World Wide Web:  
<<http://repositorioadm.bce.unb.br/>>.  
ISBN 978-65-86424-03-4  
  
1. Universidade de Brasília. Biblioteca Central - Planejamento. 2. Bibliotecas universitárias - Administração. I. Kama, Ana Flávia Lucas de Faria. II. Oliveira, Heverson Cid. III. Título.  
CDU 027.7

# Lista de figuras

Figura 01: Ciclo do planejamento institucional do SiB-UnB .....	12
Figura 02: Organograma do SiB-UnB .....	15
Figura 03: Mapa estratégico da Universidade de Brasília.....	26
Figura 04: Mapa estratégico da Biblioteca Central e do SiB-UnB.....	29

# Lista de quadros

Quadro 01: Análise SWOT BCE - pontos fortes .....	16
Quadro 02: Análise SWOT BCE - pontos fracos .....	17
Quadro 03: Análise SWOT BCE - oportunidades.....	17
Quadro 04: Análise SWOT BCE - ameaças .....	18
Quadro 05: Diretrizes estratégicas: Foco de Atuação (área fim) - graduação	30
Quadro 06: Diretrizes estratégicas: Foco de Atuação (área fim) - pós-graduação .....	31
Quadro 07: Diretrizes estratégicas: Foco de Atuação (área fim) - pesquisa e inovação .....	32
Quadro 08: Diretrizes estratégicas: Foco de Atuação (área fim) - extensão..	33
Quadro 09: Diretrizes estratégicas: Desenvolvimento institucional - integração e comunicação processos de trabalho .....	34
Quadro 10: Diretrizes estratégicas: Desenvolvimento institucional - gestão da informação.....	35
Quadro 11: Diretrizes estratégicas: Desenvolvimento institucional - comunicação com público SiB-UnB.....	36
Quadro 12: Diretrizes estratégicas: Desenvolvimento institucional - gestão de pessoas .....	37
Quadro 13: Diretrizes estratégicas: Desenvolvimento institucional - gerenciamento de espaços e estrutura física.....	37

# Lista de gráficos

Gráfico 01: Categoria Estrutura: número de respostas por assunto .....	21
Gráfico 02: Categoria Atendimento e serviço: número de respostas por assunto.....	22
Gráfico 03: Categoria Acervo: número de respostas por assunto.....	22
Gráfico 04: Total de respostas por categoria de usuário .....	23

# Sumário

1 Introdução.....	9
1.1 Missão, visão e valores .....	10
1.2 Diretrizes estratégicas.....	11
2 Cenário atual e análise SWOT .....	14
3 Levantamento de dados junto à comunidade acadêmica .....	20
4 Mapa estratégico da Universidade de Brasília.....	25
5 Mapa estratégico da BCE e do SiB-UnB.....	28
6 Planejamento Institucional da BCE e do SiB-UnB .....	39
7 Referências bibliográficas .....	52
8 Apêndices .....	53
8.1 Apêndice A: Resultado do levantamento de dados realizado junto à comunidade acadêmica e externa da UnB com relação à Biblioteca Central .....	53



DECLARAÇÃO UNIVERSAL DOS  
DIREITOS HUMANOS  
10 de Dezembro de 1948

Todos os seres humanos nascem  
livres e iguais em dignidades e  
direitos.

Ninguém será submetido a  
tortura nem a tratamento ou castigo  
cruel, desumano ou degradante.  
Ninguém será mantido em  
escravidão ou servidão  
arbitrariamente.  
Todo ser humano tem direito  
à vida, à liberdade e à segurança pessoal.  
A liberdade de pensamento, consciência e religião,  
à liberdade de opinião e expressão.





# 1 Introdução

O Planejamento Institucional da Biblioteca Central da Universidade de Brasília (BCE/UnB) foi previsto em 2016, contudo, foi iniciado em agosto de 2017. Essa iniciativa foi coordenada pela equipe de Diretoria de Planejamento do Decanato de Planejamento, Orçamento e Avaliação Institucional da Universidade de Brasília (DPL/DPO/UnB).

Em 23 de agosto de 2017, foi realizada uma reunião com o Conselho Consultivo da BCE, formado pelas coordenadorias, chefias e direção da biblioteca, no qual a equipe da DPL/DPO/UnB apresentou as diretrizes gerais e metodologia da elaboração do Planejamento Institucional da UnB. Após essa reunião foi organizado, em 27 de setembro de 2017, um *Workshop* interno de Planejamento do Sistema de Bibliotecas da Universidade de Brasília (SiB-UnB), no qual foi convidada toda a equipe da BCE e das bibliotecas setoriais. Na ocasião, foi debatida a mudança da missão e visão da BCE, além da inclusão de alguns valores em sua estrutura. Também foi explicado e solicitado aos presentes a forma de elaborar os objetivos, metas e indicadores de cada setor da BCE e das bibliotecas setoriais, a fim de compor o planejamento como um todo.

A partir de então as equipes da biblioteca se reuniram com suas coordenações e, de forma colaborativa, foram construindo suas metas e objetivos. Em 18 de outubro de 2017, foi marcado um novo *Workshop* aberto à toda comunidade acadêmica e externa à UnB, com ampla divulgação, para apresentação da primeira versão da parte da BCE do PDI/UnB. Algumas sugestões foram realizadas e o documento final com as diretrizes, missão, visão e valores da BCE foi elaborado e validado em 11 de novembro de 2017 (Figura 01).

Desde então, a Direção da BCE instruiu seus setores e as bibliotecas setoriais a buscarem alinhar suas atividades com os objetivos e metas propostas.

Destaca-se que o Planejamento Institucional deve ser atualizado constantemente, incorporando novas variáveis do cenário atual ou adotando medidas corretivas. Para isso, é fundamental a continuidade do envolvimento de todos no cumprimento e monitoramento das ações.

Este documento apresenta os objetivos e metas estratégicas do SiB-UnB e da BCE para o quinquênio 2018-2022.

## 1.1 Missão, visão e valores

Para Margarida Kunsch (2003, p. 249-253), a missão, a visão e os valores são elementos essenciais para o planejamento da organização. A partir da missão a instituição orienta e delimita suas ações e seu campo de atuação. A visão refere-se ao modo como a organização quer ser vista no futuro, espelha-se nele, para agir no presente. Por fim, de acordo com a autora, os valores são os princípios que norteiam a cultura da empresa.

A primeira ação na elaboração do mapa estratégico da BCE foi a revisão da missão e visão da biblioteca. Uma proposta foi feita pela Direção e levada ao *Workshop* de Planejamento, junto com todos os servidores, onde houve a aprovação dos novos textos.

### Missão

Realizar processos de **gestão da informação necessária das atividades de ensino, pesquisa e extensão e delas resultantes**, em uma perspectiva integrada, para a formação de cidadãos e cidadãs éticos e qualificados para o exercício profissional e empenhados na busca de soluções democráticas para questões nacionais e internacionais, por meio de atuação de excelência.

### Visão

Ser referência no Brasil e na América Latina e Caribe em **gestão da informação** necessária e resultante das atividades de **ensino, pesquisa e extensão**.

A biblioteca ainda não possuía valores dentro de sua estrutura formal organizacional. Segundo Margarida Kunsch (2009), a organização precisa ser encarada como um ambiente no qual existem grupos sociais com interesses diferenciados e que interagem entre si. E para haver aceitação e reconhecimento público, é importante o alinhamento de sua missão, visão e valores.

## Valores

**Equidade:** acolhemos todas as pessoas e valorizamos as diferenças no exercício de nossa missão.

**Ousadia e inovação:** primamos pela proatividade, criatividade e flexibilidade na concepção e oferta de serviços para o atendimento às necessidades de informação de nossos usuários.

**Integração:** nossas ações são pautadas em esforços coletivos e na articulação interna e externa ao SiB-UnB.

**Democracia e ética:** processos orientados pela participação, respeito ao bem comum e humanização das relações interpessoais.

## 1.2 Diretrizes estratégicas

Para completar a composição do mapa estratégico, definiu-se dois grandes eixos de atuação do SiB-UnB e da BCE:

### FOCO DE ATUAÇÃO (área fim)

Neste eixo são definidas as diretrizes norteadoras do planejamento estratégico da biblioteca, tendo como foco suas áreas fins:

- 1)** conduzir processos de gestão da informação necessária e resultante das atividades de **ensino de graduação**, assegurando acesso facilitado e inclusivo em ambiente tradicional e digital;
- 2)** conduzir processos de gestão da informação necessária e resultante das atividades de formação em **nível de pós-graduação** (ensino e pesquisa) assegurando acesso facilitado e inclusivo e o aumento da visibilidade dos conteúdos gerados em ambiente tradicional digital;
- 3)** conduzir processos de gestão da **informação científica e tecnológica** (foco na pesquisa e inovação) promovendo a ampla disseminação e visibilidade dos resultados de pesquisa em ambiente digital;
- 4)** conduzir processos de gestão da informação que contribuam para o **fortalecimento da integração Universidade/Sociedade** em ambiente tradicional e digital.

## DESENVOLVIMENTO INSTITUCIONAL

Este eixo é desenvolvido de forma a contemplar a área meio da biblioteca, como a gestão de pessoas e dos materiais da instituição:

- 1) integrar** setores e bibliotecas do SiB-UnB de modo a **promover a comunicação** e cooperação na realização de processos de trabalho;
- 2) intensificar o uso de tecnologias de informação e comunicação** nos processos de **gestão da informação** com foco no acesso à **informação digital**;
- 3) fomentar a comunicação/diálogo do SiB-UnB** com estudantes, professores, técnicos e público externo;
- 4) realizar a gestão de pessoas** pautada na **valorização dos servidores**, de suas aptidões e conhecimentos;
- 5) gerenciar espaços e estrutura física da BCE** de modo a promover **vivências positivas** dos usuários e servidores no ambiente da biblioteca.

Dentro de cada eixo foram definidas as diretrizes estratégicas. A partir de cada uma delas, os setores da BCE, assim como as bibliotecas setoriais, elaboraram seus próprios objetivos estratégicos e as formas de alcançá-los, conforme demonstrado no capítulo 6.

As diretrizes estratégicas institucionais da BCE foram elaboradas de forma a conversar com as diretrizes da própria UnB. Elas estão intrinsecamente ligadas à missão, visão e valores e possuem como foco o ensino, a pesquisa e a extensão dentro do contexto universitário e da comunidade externa.

Figura 01: Ciclo do planejamento institucional do SiB-UnB



Fonte: Elaboração própria



Foto: Murilo Abreu/UnB, 2014

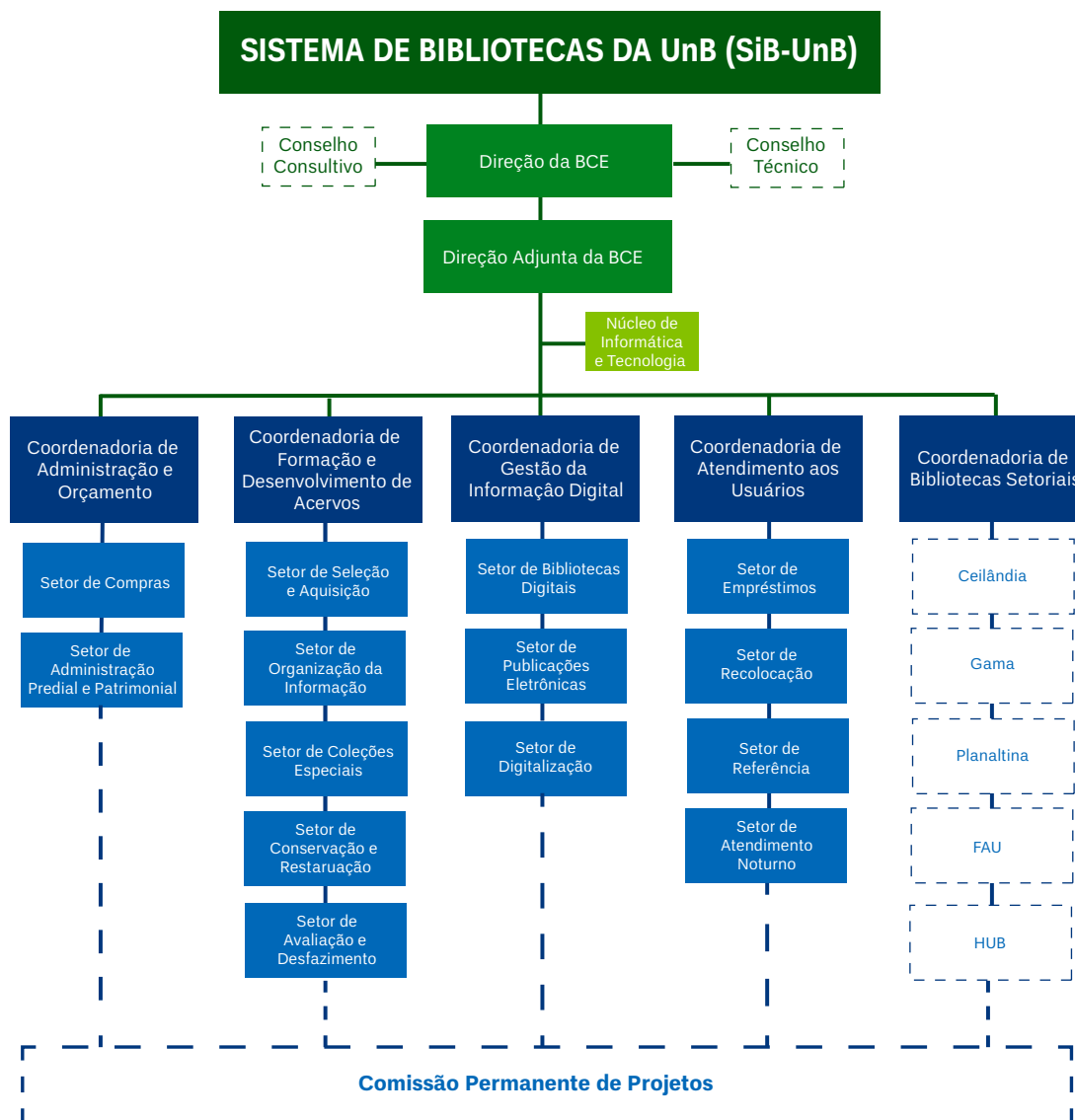
## 2 Cenário atual e análise SWOT

O cenário atual trata-se da caracterização da situação atual ou potencial do contexto da Biblioteca Central, ou seja, uma espécie de diagnóstico da realidade em que a BCE encontrava-se no momento em que foi iniciado o seu Planejamento Institucional 2018-2022. Contribuiu para sua elaboração uma análise SWOT, mapeamento da estrutura física e de disponibilidade de serviços da BCE, assim como levantamento junto ao público da biblioteca sobre necessidade de mudanças na instituição. Esse capítulo irá delinear a análise SWOT realizada na BCE, em colaboração com seus servidores e a equipe da Secretaria de Comunicação da UnB (Secom/UnB), assim como a indicação do cenário da biblioteca.

A BCE possui 17.995,87 m<sup>2</sup>, divididos em três andares, com uma média de frequência de 3.000 usuários por dia. Conta com 458 mesas, 1.766 assentos para estudo, 245 baias de estudo individual; três cabines de áudio e vídeo; uma sala de videoconferência com 24 lugares; uma cabine de visualização de microfilme; uma sala de treinamento com 40 lugares; um auditório com 60 lugares; duas cabines para edição de áudio; uma cabine para uso exclusivo de deficiente visual; uma cabine para gravação de livros para a Biblioteca Digital e Sonora (BDS); duas cabines destinada aos usuários com deficiente visuais e demais públicos; 14 cabines de estudo individual; 19 cabines para estudo em grupo; 3 laboratórios de acesso digital, sendo 2 de uso geral dos usuários e 1 para realização de capacitações da BCE; e uma sala de exposições. A BCE conta também com 115 servidores e 08 estagiários.

Atualmente, a estrutura organizacional do SiB-UnB e da BCE é composta conforme Figura 02.

Figura 02: Organograma do SiB-UnB



Fonte: Elaboração própria

No primeiro semestre de 2017, a Direção da BCE firmou parceria com a Secom/UnB para realizar uma análise das forças, fraquezas, oportunidades e ameaças da biblioteca, também conhecida como análise SWOT (do inglês *strengths, weaknesses, opportunities and threats*). Foi realizado o levantamento dos dados e os resultados foram apresentados em agosto do mesmo ano.

Baseado nas premissas acima e considerando a análise SWOT realizada na biblioteca, podemos analisar como estava o cenário da BCE, principalmente no que tange o ambiente interno e externo.

### Quadro 01: Análise SWOT BCE - pontos fortes

Forças	Análise
Gestão	Gestão participativa e inovadora procurando sempre melhorar a qualidade do serviço prestado.
Funcionamento da BCE	Atendimento em 03 (três) turnos Segunda a sexta-feira (ininterrupto): das 7h às 23h45; fins de semana e feriados: das 7h às 19h
Estrutura/Acesso	Ampla estrutura com acesso facilitado
OPAC (catálogo de acesso público online)	Catálogo da biblioteca de fácil acesso e uso
Laboratório de Acesso Digital - LAD	Ambiente com computadores disponíveis à comunidade universitária.
Ambientes de treinamento	Salas e auditório equipadas com computadores e retroprojektor.
Projetos de Colaboradores (APAE-DF)	Parceria entre UnB e Apae-DF possibilita qualificação profissional e inserção no mercado de trabalho
Mobiliário	Comporta mais de 2.200 (duas mil e duzentas ) pessoas sentadas em ambientes de estudo.
Redes Sociais	21 mil seguidores no Facebook
Internet Wi-Fi	Rede Wi-Fi aberta à comunidade
Acervo	Mais de um milhão e quinhentos mil itens no acervo

Fonte: Elaboração própria



**Quadro 02: Análise SWOT BCE - pontos fracos**

<b>Fracos</b>	<b>Análise</b>
Orçamento	Orçamento insuficiente para manutenção e melhorias das estruturas
Segurança	Autonomia
Recursos Humanos	Falta de servidores
Integração dos sistemas	Sistemas da Reitoria não se comunicam com o sistema gerenciador de bibliotecas
Sinalização Interna	Insuficiente
Conservação e preservação do acervo	Falta de pessoas técnicas especializadas
Mobiliário	Comporta mais de 2.200 pessoas sentadas em ambientes de estudo
Marketing	Pouca visibilidade da BCE na comunidade universitária
Comunicação	Limitada

Fonte: Elaboração própria

**Quadro 03: Análise SWOT BCE - oportunidades**

<b>Oportunidades</b>	<b>Análise</b>
Usuários	Média diária de 3.000 frequentadores
Acervo	Aumento do acervo
Redes Sociais	Marketing
Infraestrutura	Antiga
Inovação	Ambientes inovadores
Tecnologia da Informação	Incorporação de novas tecnologias

Fonte: Elaboração própria

**Quadro 04: Análise SWOT BCE - ameaças**

<b>Ameaças</b>	<b>Análise</b>
Orçamento	Corte no orçamento
Greve	Fechamento da BCE
Infraestrutura	Possibilidade de mofo nos acervos
Aposentadoria dos servidores	Reposição de pessoal

Fonte: Elaboração própria

O resultado do diagnóstico da análise SWOT gerou um documento com sugestões da Secom/UnB para a BCE trabalhar nas frentes estratégicas relacionadas à comunicação externa e interna, como planejamento e padronização de redes sociais, gestão de crise, treinamento interno de atendimento ao público e elaboração de uma equipe de comunicação (UNIVERSIDADE DE BRASÍLIA, 2017). Além dessas sugestões, a Biblioteca Central veio trabalhando nas frentes relacionadas à inovação e infraestrutura, buscando assim proporcionar um melhor atendimento aos usuários.



### 3 Levantamento de dados junto à comunidade acadêmica

Além da análise SWOT, foi realizado uma pesquisa junto ao público da BCE e bibliotecas setoriais e seu resultado também colaborou para a formulação do Planejamento Institucional da BCE e SiB-UnB.

A pesquisa foi feita por meio de questionário disponibilizado no site da BCE e em sua página oficial do Facebook, que ficou aberto ao público no período de 26/06 a 17/07/2017 e obteve um total de 596 respostas. Por meio deste questionário foi possível realizar o levantamento dos problemas do SiB-UnB e da BCE na perspectiva da comunidade acadêmica, que permitiu identificar os anseios dos frequentadores da instituição.

A primeira pergunta do questionário foi formulada para reconhecer em qual categoria o usuário pertencia:

**a)** estudante de graduação da UnB; estudante de mestrado ou doutorado da UnB; estudante de especialização da UnB; aluno especial de graduação ou pós-graduação da UnB; professor(a) da UnB; usuário(a) externo(a) (não vinculado à UnB); técnico(a)-administrativo(a) da UnB; ex-aluno(a) da UnB; e outros.

A segunda e terceira perguntas foram, respectivamente:

**b)** “Quais são os principais problemas ou deficiências que você, como usuário, identifica na BCE?”

**c)** “O que a BCE pode fazer para se tornar melhor para seus usuários?”.

Essas questões foram escolhidas como meio de tentar buscar a colaboração dos usuários para identificar os principais problemas da BCE, a partir do ponto de vista deles.

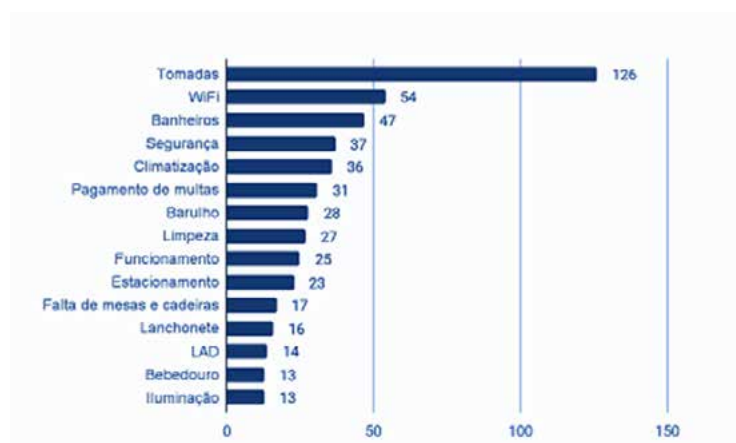
A abordagem metodológica utilizada para essa pesquisa foi a de métodos mistos, onde a análise dos dados pode ser feita de forma sequencial e simultânea, ao buscar a compreensão tanto de seus dados

quantitativos quanto dos qualitativos (CRESWELL, 2010). O método utilizado foi levantamento, que permite a reunião de informações da população da amostra pretendida, a qual está demonstrada na primeira pergunta do questionário. A técnica de coleta dos dados foi o questionário, por meio da ferramenta online do Google, com as três perguntas descritas anteriormente. Após o período de aplicação do instrumento, as 596 respostas obtidas foram categorizadas por meio do *software* MAXQDA 12.

Partindo-se da metodologia descrita, chegou-se à divisão das seguintes categorias de respostas: **estrutura, atendimento, serviço e acervo**. Dentro de cada categoria, identificou-se outros assuntos e deste modo foi possível agrupar as respostas. Importante ressaltar que algumas respostas entraram em uma ou mais categoria ou assunto.

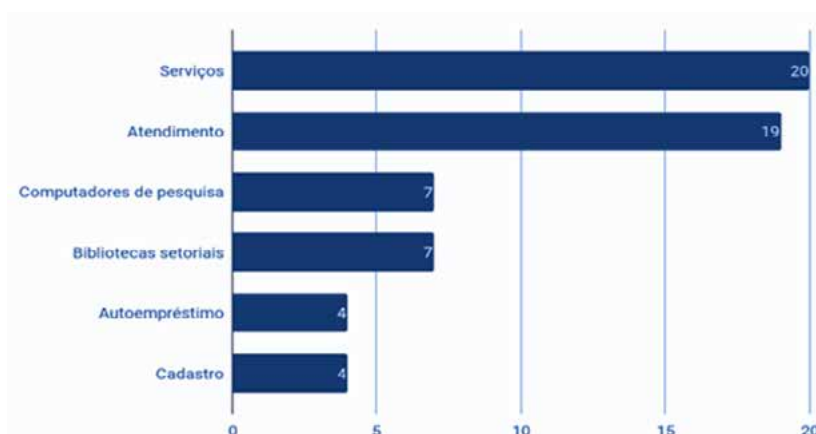
O Gráfico 01 demonstra a quantidade de respostas que citaram os assuntos levantados tanto na pergunta **b**, quando na **c**. Nele é possível perceber que elementos como estrutura e serviços são os mais citados pelos respondentes, ou seja, as frentes que seriam mais urgentes a serem analisadas pela BCE.

**Gráfico 01: Categoria Estrutura: número de respostas por assunto**



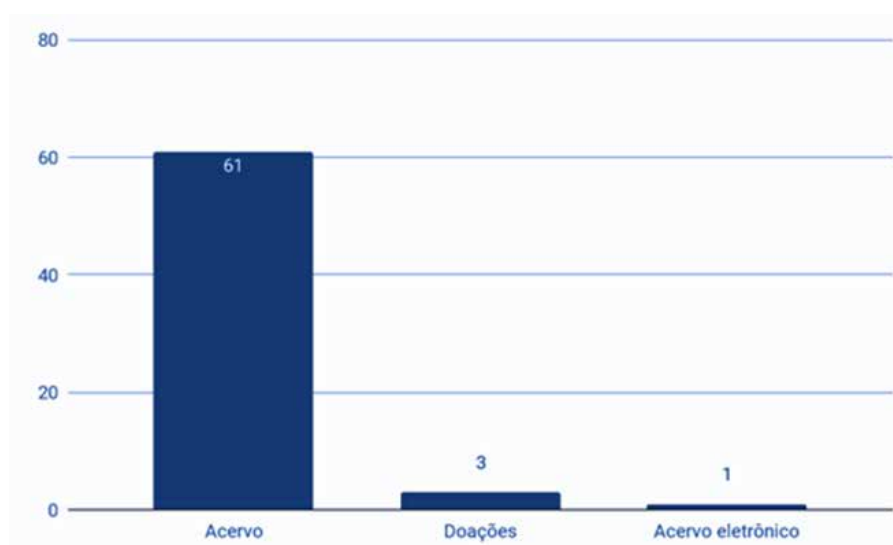
Fonte: Elaboração própria

O Gráfico 02 indica os assuntos mais citados nas respostas pelo público. Como uma biblioteca universitária de acesso público, era esperado que o assunto “serviços” fosse dos mais citados, seguido de “atendimento”. Resultado esse que reafirmou a necessidade da BCE voltar-se continuamente a esses temas.

**Gráfico 02: Categoria Atendimento e serviço: número de respostas por assunto**

Fonte: Elaboração própria

Conforme Gráfico 03, dentro da categoria “acervo”, os assuntos mais citados foram o próprio acervo, quanto aos itens físicos, seguido de “doações” e “acervo eletrônico”. Esse resultado foi significativo para a biblioteca orientar e realinhar suas ações orçamentárias e técnicas no sentido de melhoria constante de seus acervos e das bibliotecas setoriais do sistema.

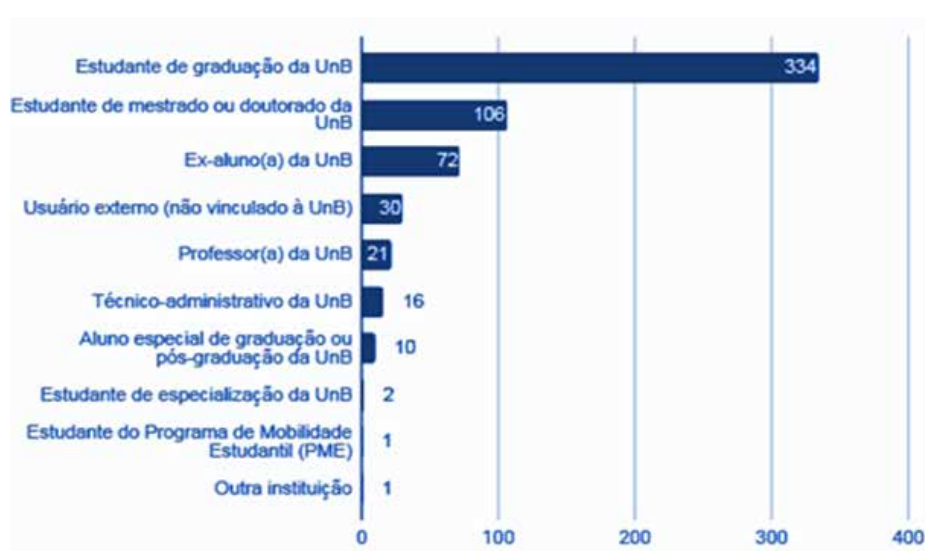
**Gráfico 03: Categoria Acervo: número de respostas por assunto**

Fonte: Elaboração própria

Já o Gráfico 04 delinea o perfil da amostra do estudo, do público respondente. Ele foi em sua maioria de estudantes de graduação da universidade, seguido de estudantes de pós-graduação *strictu sensu*, de ex-alunos e de usuário externo. Esses dados foram relevantes para que a gestão da BCE percebesse qual tipo de público estava alinhado às demandas descritas nas respostas **b** e **c**.

Como esse levantamento foi feito de forma simplificada e num espaço de tempo curto, este perfil levantado de usuários respondentes não é necessariamente o perfil exato do público da BCE e das bibliotecas setoriais, contudo, é possível que seja uma demonstração muito próxima da realidade.

**Gráfico 04: Total de respostas por categoria de usuário**



Fonte: Elaboração própria

No Apêndice A estão demonstradas todas as ações da gestão da BCE e de suas equipes para melhoria dos aspectos levantados pelo público respondente. É possível afirmar que, em 2021, mais de 95% dos problemas indicados foram solucionados ou minimizados de alguma forma, como pode-se observar nos quadros do apêndice.



BCE-Biblioteca Central



Foto: Mariana Costa/UnB, 2012



## 4 Mapa estratégico da Universidade de Brasília

A Universidade de Brasília lançou em 2018 o seu Plano de Desenvolvimento Institucional, do período de 2018 a 2022. De acordo com o Decreto nº 5.773/2006, toda Instituição de Ensino Superior brasileira para funcionar e ser credenciada precisa deste documento. Segundo o próprio documento,

(...) [o PDI] revela a UnB no que diz respeito à sua filosofia de trabalho, à missão a que se propõe, às diretrizes pedagógicas que orientam suas ações, à sua estrutura organizacional e às atividades acadêmicas que desenvolve e/ou que pretende desenvolver. Primando pela factibilidade das ações propostas, pela clareza e pela objetividade do texto, este documento foi elaborado em linguagem simples e acessível a toda a sociedade. (UNIVERSIDADE DE BRASÍLIA, 2018)

Além disso, o PDI 2018-2022 da UnB foi realizado concomitantemente com o Planejamento Institucional da UnB 2018-2022. Dessa forma, o PDI da UnB engloba também seu planejamento institucional.

Para apresentar de forma global e concisa o planejamento da universidade, foi elaborado e divulgado o Mapa Estratégico da UnB, conforme Figura 3.

Tal mapa resume o o Planejamento Institucional da universidade ao trazer sua missão, visão e diretrizes estratégicas de ação da instituição, divididas em **Sociedade, Foco de Atuação e Desenvolvimento Institucional**, sempre alinhadas ao tripé **ensino, pesquisa e extensão**.

**Figura 03: Mapa estratégico da Universidade de Brasília**

**Missão**

Ser uma Universidade inovadora e inclusiva, comprometida com as finalidades essenciais de ensino, pesquisa e extensão, integradas para a formação de cidadãos e cidadãs éticos e qualificados para o exercício profissional e empenhados na busca de soluções democráticas para questões nacionais e internacionais, por meio de atuação de excelência.

**Visão**

Ser referência nacional em ensino, pesquisa e extensão, com inserção local, regional e internacional, inovadora, inclusiva, transparente e democrática, com gestão eficaz e qualidade de vida.



Fonte: Diretoria de Planejamento do Decanato de Planejamento, Orçamento e Avaliação Institucional da Universidade de Brasília (DPL/DPO/UnB) - 2018

No momento de organizar o planejamento institucional da BCE, foi decidido a elaboração de um mapa estratégico da biblioteca aos moldes daquele feito pela universidade (Figura 03), conforme o demonstrado no capítulo 5. Desta forma, haverá uma comunicação direta entre os planejamentos.



Foto: Isa Lima/UnB, 2014

## 5 Mapa estratégico da BCE e do SiB-UnB

A Biblioteca Central da Universidade de Brasília, como órgão complementar e como coordenadora do Sistema de Bibliotecas da Universidade de Brasília (SiB-UnB), elaborou seu mapa estratégico tendo como aporte todos os elementos anteriormente descritos nos capítulos 1, 2, 3 e 4, conforme Figura 04.

Esse instrumento começou a ser construído em agosto de 2017, logo após a primeira reunião com a equipe do DPL/DPO.

Conforme demonstrado no capítulo 1, após *Workshop* de Planejamento, os setores da BCE e bibliotecas setoriais, em conjunto com a Direção da biblioteca, levantaram os projetos institucionais necessários para o alcance da missão, visão e valores da instituição. Todos esses projetos foram pensados de forma a se alinharem às diretrizes institucionais da BCE e do SiB-UnB, assim como uma possível resposta ao resultado do levantamento demonstrado no capítulo 03 e análise SWOT, capítulo 02.

Os objetivos específicos e projetos institucionais estão descritos nos quadros de 05 a 12. Seus indicadores, metas e resultados foram e são acompanhados anualmente desde 2018, tanto pela BCE quando pelo DPL/DPO, com alterações necessárias à realidade da Biblioteca Central e do SiB-UnB naquele momento, conforme será demonstrado no capítulo 6.

Figura 04: Mapa estratégico da Biblioteca Central e do SiB-UnB

**Missão**

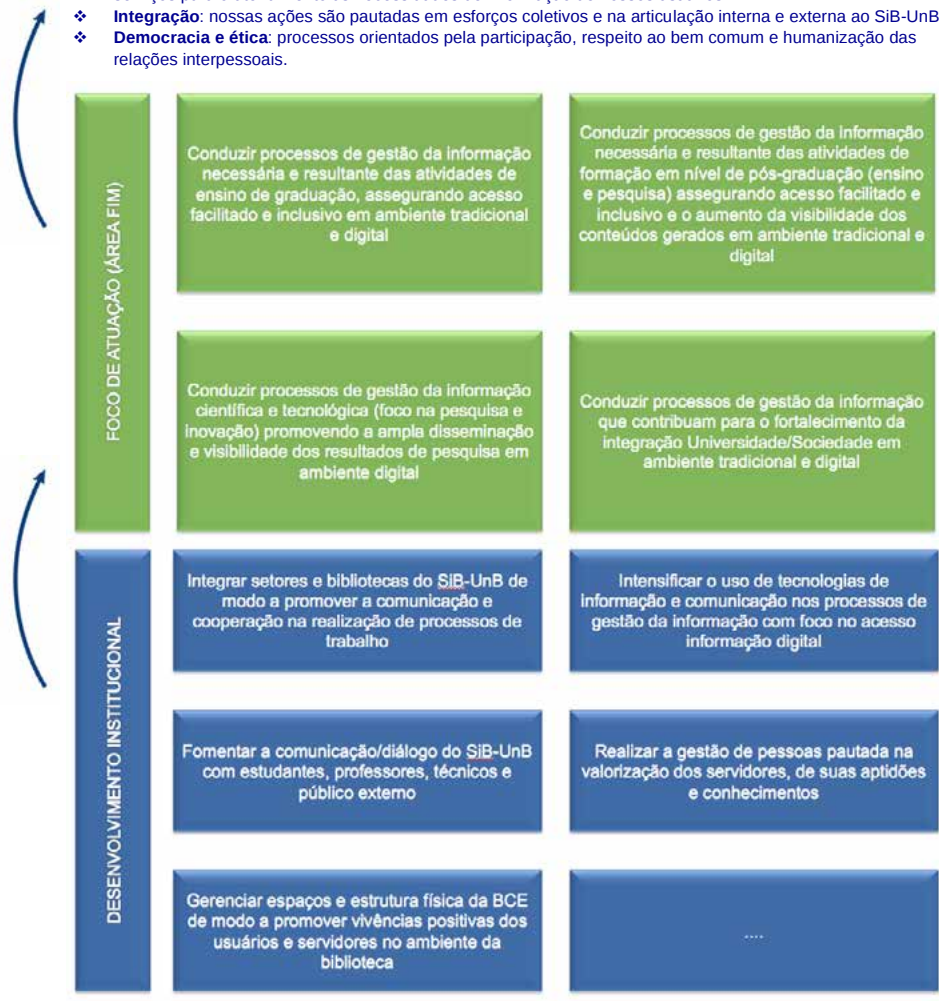
Realizar processos de gestão da informação necessária das atividades de ensino, pesquisa e extensão e delas resultantes, em uma perspectiva integrada, para a formação de cidadãs e cidadãos éticos e qualificados para o exercício profissional e empenhados na busca de soluções democráticas para questões nacionais e internacionais, por meio de atuação de excelência.

**Visão**

Ser referência no Brasil e na América Latina e Caribe em da gestão da informação necessária e resultante das atividades de ensino, pesquisa e extensão.

**Valores**

- ❖ **Equidade:** acolhemos toda as pessoas e valorizamos as diferenças no exercício de nossa missão.
- ❖ **Ousadia e inovação:** primamos pela proatividade, criatividade e flexibilidade na concepção e oferta de serviços para o atendimento às necessidades de informação de nossos usuários.
- ❖ **Integração:** nossas ações são pautadas em esforços coletivos e na articulação interna e externa ao SiB-UnB.
- ❖ **Democracia e ética:** processos orientados pela participação, respeito ao bem comum e humanização das relações interpessoais.



## Quadro 05: Diretrizes estratégicas: Foco de Atuação (área fim) - graduação

<b>1 Foco de Atuação (área fim)</b>	
Conduzir processo de gestão da informação necessária e resultante a atividades de ensino de graduação, assegurando acesso facilitado e inclusivo em ambiente tradicional e digital	
<b>Projetos institucionais</b>	
1.1 Efetivar a integração das categorias de usuários cadastrados no sistema pergamum com os demais sistemas de cadastro da UnB	1.7 Aumentar a quantidade de usuários capacitados por ano pelo Setor de Referência
1.2 Efetivação do procedimento de nada consta em ambiente não presencial	1.8 Conservar e restaurar o acervo do SiB-UnB
1.3 Aumentar nível de satisfação dos usuários de coleções especiais.	1.9 Adquirir bibliografia básica e complementar para os cursos da UnB que serão avaliados pelo MEC, colaborando para a execução do Plano de atualização do Acervo do SiB-UnB
1.4 Revisar e elaborar normas para os Setores do Serviço de Desenvolvimento de acervos	1.10 Adquirir bibliografia básica de cursos que não possuem avaliação do MEC agendada, colaborando para a execução de Plano de Atualização do acervo do SiB-UnB.
1.5 Realizar levantamento dos acervos das bibliotecas setoriais	1.11 Habilitar os usuários externos da BCE para utilização da Rede UnB Wireless
1.6 Disponibilizar os resumos e relatórios de iniciação científica (IC) em meio digital (2500)	1.12 Criar portal de livros eletrônicos com acesso aberto proporcionando maior visibilidade aos livros produzidos no âmbito da UnB

Fonte: Elaboração própria

## Quadro 06: Diretrizes estratégicas: Foco de Atuação (área fim) - pós-graduação

<b>2 Foco de Atuação (área fim)</b>	
Conduzir processos de gestão da informação necessária e resultante das atividades de formação em nível de pós-graduação (ensino e pesquisa) assegurando acesso facilitado e inclusivo e o aumento da visibilidade dos conteúdos gerados em ambiente tradicional e digital	
<b>Projetos institucionais</b>	
2.1 Aumentar o número de discentes de pós-graduação participantes das oficinas sobre o SiB-UnB nos campi	2.4 Aumentar a quantidade de itens disponibilizados da produção científica dos docentes, pesquisadores e discentes da pós-graduação da UnB no Repositório Institucional (1000)
2.2 Aumentar o número de digitalização de teses e dissertações defendidas até 2005 (2500 em 5 anos)	2.5 Conservar e restaurar acervo de Coleções Especiais do SiB-UnB
2.3 Aumentar atribuição de DOI para teses e dissertações (5000 para os 5 anos)	2.6 Adquirir bibliografia complementar para cursos de pós-graduação (02 exemplares por título), colaborando para a execução do Plano de Atualização do Acervo do SiB-UnB
2.7 Adquirir bibliografia complementar para grupos de pesquisa, colaborando para a execução do Plano de Atualização do Acervo do SiB-UnB	

Fonte: Elaboração própria

**Quadro 07: Diretrizes estratégicas: Foco de Atuação (área fim) - pesquisa e inovação**

<b>3 Foco de Atuação (área fim)</b>	
Conduzir processos de gestão da informação científica e tecnológica (foco na pesquisa e inovação) promovendo a ampla disseminação e visibilidade dos resultados de pesquisa em ambiente digital	
<b>Projetos institucionais</b>	
3.1 Aumentar o número de discentes da graduação treinados sobre serviços oferecidos pelas Bibliotecas Setoriais	3.4 Aumentar índice de atribuição de DOI para artigos de periódicos (1000 nos 5 anos)
3.2 Aumentar o número de treinamentos ofertados pela Coordenadoria de Gerenciamento da Informação Digital - GID (OJS, SOAC, DSpace, redação científica, normas bibliográficas e sistemas eletrônicos)	3.5 Fornecer capacitações aos usuários sobre propriedade intelectual
3.3 Aumentar a disponibilidade de livros digitais publicados pela Editora da UnB e Selo UnB Livre	3.6 Institucionalizar Portal de Periódicos e Fórum de Editores em parceria com dekanatos

Fonte: Elaboração própria



## Quadro 08: Diretrizes estratégicas: Foco de Atuação (área fim) - extensão

<b>4 Foco de Atuação (área fim)</b>	
Conduzir processos de gestão da informação que contribuam para o fortalecimento da integração Universidade/Sociedade em ambiente tradicional e digital	
<b>Projetos institucionais</b>	
4.1 Desenvolver projetos que promovam a aproximação da instituição com a sociedade, com foco na Memória Institucional, relacionados ao Desenvolvimento de acervos (1 por ano)	4.5 Aumentar número de usuários a serem capacitados para interação com catálogos e serviços técnicos do Setor de Organização da Informação
4.2 Aumentar número de submissões de materiais adaptados feitas na Biblioteca Digital e Sonora (BDS) – 15 itens	4.6 Gerenciar e aumentar a visibilidade do Programa de Preservação de Bens Culturais, parceria entre a APAE/DF e a UnB
4.3 Aumentar exposições temáticas realizadas envolvendo o Setor de Obras Raras	4.7 Expandir o número de ações de extensão promovidas pelo SiB-UnB cadastrados no SIEX
4.4 Aumentar número de obras digitalizadas do Setor de Obras Raras	4.8 Atender o maior número de solicitações da comunidade acadêmica de aquisições de bibliografia de projetos de extensão, colaborando para a execução do Plano de Atualização do Acervo do SiB-UnB.

Fonte: Elaboração própria

**Quadro 09: Diretrizes estratégicas: Desenvolvimento institucional - integração e comunicação de processos de trabalho**

<b>5 Desenvolvimento Institucional</b> Integrar setores e bibliotecas do SiB-UnB de modo a promover a comunicação e cooperação na realização de processos de trabalho	
<b>Projetos institucionais</b>	
5.1 Criar normas e diretrizes para otimizar os procedimentos auxiliando a comunidade acadêmica no pedido e planejamento de compras junto à BCE	5.5 Normatizar processos relacionados aos setores da BCE e bibliotecas setoriais
5.2 Realizar a integração periódica entre o sistema Pergamum e os sistemas acadêmicos da UnB.  Gerar relatórios diários de integração (integração dos sistemas CPD/Reitoria com Pergamum/BCE)	5.6 Integração dos setores de empréstimo, recolocação, atendimento noturno e referência
5.3 Elaborar sistema da Intranet do SiB-UnB	5.7 Criar ideias inovadoras implantadas relacionadas a troca de informações de nível de gestão
5.4 Aumentar número de obras digitalizadas do Setor de Obras Raras	5.8 Elaboração e atualização de normas, manuais, processo e instrumentos do Setor de Seleção

Fonte: Elaboração própria

**Quadro 10: Diretrizes estratégicas: Desenvolvimento institucional - gestão da informação**

<b>6 Desenvolvimento Institucional</b> Intensificar o uso de tecnologias de informação e comunicação nos processos de gestão da informação com foco no acesso informação digital	
<b>Projetos institucionais</b>	
6.1 Implementar a cobrança via GRU nos pagamentos de multa da BCE	6.6 Aprimorar Biblioteca Digital de Coleções Especiais
6.2 Otimizar os processos de solicitação de ISBN e fichas catalográficas	6.7 Inserir fotografias localizadas no Arquivo da BCE na Biblioteca Digital de Coleções Especiais
6.3 Gerenciar o envio de acervo bibliográfico catalogado para as bibliotecas setoriais	6.8 Implementação da comissão de projetos
6.4 Aumentar número de Coleções Especiais avaliadas por ano	6.9 Aumentar ações de conscientização e capacitação dos bibliotecários do SiB-UnB com foco no processo de seleção e compras
6.5 Criar rede de materiais acessibilizados para pessoas com deficiência visual	6.10 Aquisição de notebooks para empréstimo aos usuários pertencentes ao grupo da assistência estudantil
6.11 Instrução e estudo para aquisição da “Solução Tecnológica” RFID para possibilitar a efetiva segurança e controle de todo acervo da BCE.	

Fonte: Elaboração própria

**Quadro 11: Diretrizes estratégicas: Desenvolvimento institucional - comunicação com público SiB-UnB**

<b>7 Desenvolvimento Institucional</b>	
Fomentar a comunicação/diálogo do SiB-UnB com estudantes, professores, técnicos e público externo	
<b>Projetos institucionais</b>	
7.1 Desenvolver guia do usuário do SiB-UnB	7.6 Aumentar as publicações/ações de marketing por ano em mídias sociais relacionados aos acervos e conteúdos das Biblioteca Digitais/Coleções digitais do GID (90 posts)
7.2 Criar novas parcerias com a comunidade acadêmica para estudos nas Coleções Especiais	7.7 Divulgar as ações e serviços ofertados pela BCE
7.3 Aumentar propostas de sistemas de comunicação sobre conteúdo relacionado ao acervo do SiB-UnB implementadas	7.8 Realizar eventos promovidos pela BCE
7.4 Aumentar canais de comunicação para divulgação das Bibliotecas Setoriais das Faculdades da Ceilândia, Planaltina e Gama	7.9 Fomentar a integração entre as bibliotecas do SiB-UnB, em seus processos, produtos e serviços
7.5 Realização do Estudo de Usuários do SiB-UnB	7.10 Revisar e finalizar a nova estrutura e Regimento Interno do SiB-UnB
7.11 Criar serviço de permuta com outras IES, colaborando para a execução do Plano de Atualização do Acervo do SiB-UnB	

Fonte: Elaboração própria

**Quadro 12: Diretrizes estratégicas: Desenvolvimento institucional - gestão de pessoas**

<b>8 Desenvolvimento Institucional</b>	
Realizar a gestão de pessoas pautada na valorização dos servidores, de suas aptidões e conhecimentos	
<b>Projetos institucionais</b>	
8.1 Aumentar as capacitações efetuadas por ano para todos os colaboradores da BCE que realizam atividades de atendimento aos usuários nos finais de semana	8.3 Contribuir para melhoria da qualidade de vida no ambiente de trabalho com foco na saúde física e psíquica dos colaboradores da BCE
8.2 Aumentar a quantidade de eventos vinculados à Coordenadoria de Desenvolvimento de Acervos	8.4 Identificar as competências dos servidores da BCE

Fonte: Elaboração própria

**Quadro 13: Diretrizes estratégicas: Desenvolvimento institucional - gerenciamento de espaços e estrutura física**

<b>9 Desenvolvimento Institucional</b>	
Gerenciar espaços e estrutura física da BCE de modo a promover vivências positivas dos usuários e servidores no ambiente da biblioteca	
<b>Projetos institucionais</b>	
9.1 Implementar novo Laboratório de Acesso Digital (LAD) e suas normas de uso	9.6 Implementar o Laboratório de Edição e Digitalização e suas normas de uso
9.2 Efetuar a mudança do leiaute do mobiliário do Setor de Organização da Informação.	9.7 Criar Espaço de Direitos Humanos da BCE
9.3 Melhorar a climatização da biblioteca setorial da Faculdade da Ceilândia	9.8 Inaugurar o Espaço P.O.P (Espaço de Pesquisas e Oficinas Pagu)
9.4 Aumentar a quantidade de espaços e mobiliário para estudo de usuários e guarda do acervo da BCE	9.9 Promover melhorias estruturais no prédio da BCE, em parceria com a Administração Superior e Prefeitura da UnB
9.5 Aumentar a quantidade de exemplares do acervo bibliográfico encaminhados para desfazimento	9.10 Propiciar a melhoria da segurança do prédio da BCE, de seus colaboradores e usuários

Fonte: Elaboração própria



## 6 Planejamento Institucional da BCE e do SiB-UnB

Para compor o Plano de Desenvolvimento Institucional da Universidade de Brasília 2018-2022, a BCE desenvolveu, em agosto de 2017, encontros com sua equipe e *workshops* a fim de promover a confecção de sua parte dentro do PDI/UnB 2018-2022, conforme descrito na introdução e capítulo 05 deste planejamento.

A partir da colaboração das equipes e do levantamento dos dados à época solicitados pela DPL/DPO, a BCE começou também a elaborar seu planejamento institucional, tendo como pilares o então Planejamento da universidade, que estava delineando-se concomitantemente naquele momento.

Além da elaboração de novas perspectivas para a meta e visão da BCE, valores e diretrizes novas foram propostas. Tendo como base esse arcabouço, a biblioteca e suas equipes foram refinando seus projetos estratégicos aos poucos e à medida que a equipe da DPL/DPO fazia demandas de resultados das metas. Chegou-se, portanto, ao documento a seguir descrito, que compõe tanto a parte que cabe à Biblioteca Central no PDI/UnB 2018-2022, assim como cumpre seu papel base para o Planejamento do SiB-UnB e da BCE de 2018 a 2022.

Os dados constantes na tabela do Planejamento Institucional do SiB-UnB e da BCE 2018-2022 foram pensados e elaborados tendo como pressuposto as demandas e propostas de futuro da UnB, assim como os projetos em curso no sistema e nas bibliotecas, e aqueles nos quais as equipes perceberam a necessidade de planejarem ações estratégicas a fim de tornar possível o alcance das nove diretrizes estratégicas do SiB-UnB.

As informações foram divididas em:

- 1) objetivo estratégico institucional:** composto pelas nove diretrizes do SiB-UnB para o quinquênio de 2018 a 2022, elencadas

no capítulo 5;

**2) projetos estratégicos institucionais:** proposições estratégicas dos setores da BCE e das bibliotecas setoriais de forma a responderem cada objetivo estratégico;

**3) ações estratégicas institucionais:** ações propostas pelos setores da BCE e pelas bibliotecas setoriais para tornar possível o alcance dos projetos estratégicos;

**4) meta institucionais:** quantificação dos resultados propostos e obtidos para atingir os resultados dos projetos estratégicos;

**5) equipe responsável:** equipes da BCE ou das bibliotecas setoriais responsáveis pelos projetos, ações e metas institucionais.



**Planejamento Institucional 2018-2022 | Biblioteca Central e SiB-UnB**

Diretrizes estratégicas institucionais	Projetos institucionais	Planos de ação	Metas	Equipe(s) Responsável(is)
<b>Conduzir processos de gestão da informação necessária e resultante das atividades de ensino de graduação, assegurando acesso facilitado e inclusivo em ambiente tradicional e digital</b>	Efetivar a integração das categorias de usuários cadastrados no sistema pergamum com os demais sistemas de cadastro da UnB.	Integrar o banco de dados dos sistemas com dados cadastrais presentes na UnB com o banco de dados do sistema Pergamum.	2018: 90% 2019: 100% 2020: 100% 2021: 100%	Coordenadoria de Atendimento aos Usuários (AUS/BCE); Setor de Empréstimos (EMP/AUS/BCE)
	Efetivação do procedimento de nada consta em ambiente não presencial	Emitir nada consta por meio de sistemas que permitem a comunicação não presencial (SEI e arquivo compartilhado em nuvem).	2018: 70% 2019: 80% 2020: 90% 2021: 95%	
	Aumentar o nível de satisfação dos usuários de coleções especiais	Aplicação do questionário de avaliação de satisfação dos usuários após uso do serviço do setor.	2018: 40% 2019: 50% 2020: 60% 2021: 70% 2022: 80%	Setor de Coleções Especiais (Colesp/FDA/BCE)
	Revisar e elaborar normas para os Setores do Serviço de Desenvolvimento de acervos	Atualização e adequação das normas já existentes e propor outras normativas para questões pendentes	2018: 2 2019: 2 2020: 2 2021: 2 2022: 2	Coordenadoria de Formação e Desenvolvimento de Acervos (FDA/BCE); Coordenadoria de Bibliotecas Setoriais (SET/BCE)
	Realizar levantamento dos acervos das bibliotecas setoriais	Realizar inventário	2018: - 2019: 100% 2020: 100% 2021: 100% 2022: 100%	
	Disponibilizar os resumos e relatórios de iniciação científica (IC) em meio digital (2500)	Incluir no portal de conferências da UnB os resumos e relatórios de iniciação científica	2018: 60% 2019: 70% 2020: 80% 2021: 90% 2022: 100%	Coordenadoria de Gestão da Informação Digital (GID/BCE)
	Aumentar a quantidade de usuários capacitados por ano pelo Setor de Referência	Divulgar e sensibilizar a comunidade acadêmica quanto a oferta de treinamentos sobre: ABNT, Mendeley, Pesquisa em Bases de Dados, Propriedade Intelectual, Visita Orientada.	2018: 2500 2019: 2825 2020: 2850 2021: 2875 2022: 2900	Setor de Referência (REF/AUS/BCE)

	Conservar e restaurar o acervo do SiB-UnB	Realizar higienização, desacidificação e de conservação curativa e/ou restauração em exemplares selecionados, otimizando os processos	2018: 1.540 2019: 1.694 2020: 1.863 2021: 2.050 2022: 2.255 (aumento de 5 % a cada ano)	Setor de Conservação e Restauração (RES/FDA/BCE)
	Adquirir bibliografia básica e complementar para os cursos da UnB que serão avaliados pelo MEC, colaborando para a execução do Plano de Atualização do Acervo do SiB-UnB	Lançar Edital de compra	2018: 100% 2019: 100% 2020: 100% 2021: 100% 2022: 100%	Setor de Seleção e Aquisição (SEL/FDA/BCE)
	Adquirir bibliografia básica de cursos que não possuem avaliação do MEC agendada, colaborando para a execução do Plano de Atualização do Acervo do SiB-UnB	Lançar Edital de compra	2018: 5% 2019: 5% 2020: 5% 2021: 5% 2022: 5%	
	Habilitar os usuários externos da BCE para utilização da Rede UnB Wireless	Cadastrar os usuários externos para uso da Rede.	2018: 0% 2019: 70% 2020: 90% 2021: 100%	Coordenadoria de Atendimento aos Usuários (AUS/BCE)
	Criar portal de livros eletrônicos com acesso aberto proporcionando maior visibilidade aos livros produzidos no âmbito da UnB	Criar portal de livros utilizando software OMP	2018 : 100%	Coordenadoria de Gestão da Informação Digital (GID/BCE)
<b>Conduzir processos de gestão da informação necessária e resultante das atividades de formação em nível de pós-graduação (ensino e pesquisa) assegurando acesso facilitado e inclusivo e o aumento da visibilidade dos conteúdos gerados em ambiente tradicional e digital</b>	Aumentar o número de discentes de pós-graduação participantes das oficinas sobre o SiB-UnB nos campi.	Aplicação de Oficinas, treinamentos, visitas orientadas para Egressos sobre as informações disponibilizadas pelo SiB-UnB (Serviços oferecidos e normas)	2018: 10 2019: 15 2020: 25 2021: 30 2022: 40	Bibliotecas Setoriais das Faculdades da Ceilândia, Planaltina e Gama
	Aumentar o número de digitalização de teses e dissertações defendidas até 2005 (2500 em 5 anos)	Compra de scanner para digitalização das dissertações e teses e treinamento da equipe	2018: 10% 2019: 20% 2020: 40% 2021: 60 % 2022: 100%	Coordenadoria de Gestão da Informação Digital (GID/BCE)
	Aumentar atribuição de DOI para teses e dissertações (5000 para os 5 anos)	Capacitar novos colaboradores para desenvolver a atividade	2018: 20% 2019: 40% 2020: 60% 2021: 80% 2022: 100%	

	Aumentar a quantidade de itens disponibilizados da produção científica dos docentes, pesquisadores e discentes da pós-graduação da UnB no Repositório Institucional (1000)	Automatizar a coleta de itens e realizar parcerias com Decanato de Pesquisa e Inovação - DPI	2018: 50% 2019: 70% 2020: 90% 2021: 100%	
	Conservar e restaurar acervo de Coleções Especiais do SiB-UnB	Fazer inspeção nos acervos para verificar as condições de conservação; ações de conservação preventiva, higienização, desacidificação e de conservação curativa e/ou restauração em exemplares selecionados	2018: 660 2019: 726 2020: 798 2021: 878 2022: 965  Aumentar o número de exemplares devolvidos à circulação em 5% a cada ano	Setor de Conservação e Restauração (RES/FDA/BCE)
	Adquirir bibliografia complementar para cursos de pós-graduação (02 exemplares por título), colaborando para a execução do Plano de Atualização do Acervo do SiB-UnB	Lançar edital de compras	2018: 15% 2019: 20% 2020: 30% 2021: 40% 2022: 50%	Setor de Seleção e Aquisição (SEL/FDA/BCE)
	Adquirir bibliografia complementar para grupos de pesquisa, colaborando para a execução do Plano de Atualização do Acervo do SiB-UnB	Elaboração e lançamento do edital de compras	2018: 5% 2019: 10% 2020: 15% 2021: 20% 2022: 25%	
<b>Conduzir processos de gestão da informação científica e tecnológica (foco na pesquisa e inovação) promovendo a ampla disseminação e visibilidade dos resultados de pesquisa em ambiente digital</b>	Aumentar o número de discentes da graduação treinados sobre serviços oferecidos pelas Bibliotecas Setoriais.	Aplicação de Oficinas, treinamentos, visitas orientadas para Egressos sobre as informações disponibilizadas pelo SiB-UnB. - (Serviços oferecidos e normas).	2018: 250 2019: 300 2020: 350 2021: 400 2022: 450	Bibliotecas Setoriais das Faculdades da Ceilândia, Planaltina e Gama
	Aumentar o número de treinamentos ofertados pelo Setor de Gerenciamento da Informação Digital - GID (OJS, SOAC, DSpace, redação científica, normas bibliográficas e sistemas eletrônicos)	Fazer parcerias com colaboradores externos da BCE, EdUnB, IBICT, FCI, entre outros	2018: 10 2019: 10 2020: 10 2021: 10 2022: 10	Coordenadoria de Gestão da Informação Digital (GID/BCE)
	Aumentar a disponibilidade de livros digitais publicados pela Editora da UnB e Selo UnB Livre	Parceria com a Editora da UnB, capacitar equipe específica para digitalização dos livros. Edição e publicação dos livros aprovados no edital Selo UnB Livre nº 1/2018	2018: 50% 2019: 70% 2020: 80% 2021: 90% 2022: 100%	

	Aumentar índice de atribuição de DOI para artigos de periódicos (1000 nos 5 anos)	Capacitar novos colaboradores para desenvolver a atividade	2018: 70% 2019: 80% 2020: 90% 2021: 100%	
	Fornecer capacitações aos usuários sobre propriedade intelectual	Disponibilizar capacitações específicas relacionadas às temáticas de propriedade intelectual para toda comunidade acadêmica.	2018: 1 2019: 2 2020: 4 2021: 4	Setor de Referência (REF/AUS/BCE)
	Institucionalizar Portal de Periódicos e Fórum de Editores em parceria com decanatos	Promover reuniões entre os envolvidos na produção e edição das revistas da UnB; produzir a política de informação do Portal de Periódicos e buscar apoio junto à Administração Superior; criar conselho consultivo do Portal de Periódicos	2018: 10% 2019: 40% 2020: 60% 2021: 100%	Coordenadoria de Gestão da Informação Digital (GID/BCE)
<b>Conduzir processos de gestão da informação que contribuam para o fortalecimento da integração Universidade/Sociedade em ambiente tradicional e digital</b>	Desenvolver projetos que promovam a aproximação da instituição com a sociedade, com foco na Memória Institucional, relacionados ao desenvolvimento de acervos.(1 por ano)	Desenvolver novos projetos e dar prosseguimento ao projeto Memória da BCE	2018: 100% 2019: 100% 2020: 100% 2021: 100% 2022: 100%	Coordenadoria de Formação e Desenvolvimento de Acervos (FDA/BCE)
	Aumentar número de submissões de materiais adaptados feitas na Biblioteca Digital e Sonora (BDS) – 15 itens	Parcerias com unidades PPNE, Laboratório de Apoio ao Deficiente Visual e Grupo de Pesquisa de Audiodescrição	2018: 50% 2019: 60% 2020: 70% 2021: 80% 2022: 100%	Coordenadoria de Gestão da Informação Digital (GID/BCE)
	Aumentar exposições temáticas realizadas envolvendo o Setor de Obras Raras	Realizar novas exposições temáticas, firmando algumas parcerias com professores.	2018: 1 2019: 2 2020: 1 2021: 2 2022: 1	Setor de Coleções Especiais / Obras Raras (Colesp/FDA/BCE)
	Aumentar número de obras digitalizadas do Setor de Obras Raras	Continuidade do Projeto de digitalização de obras raras; digitalização e disponibilização on-line de ex libris.	2018: 10 2019: 30 2020: 40 2021: 50 2022: 60	
	Aumentar número de usuários a serem capacitados para interação com catálogos e serviços técnicos do Setor de Organização da Informação	Realização de oficinas de capacitação para os usuários	2018: 10 2019: 20 2020: 30 2021: 40 2022: 40	Setor de Organização da Informação (SOI/FDA/BCE)

	Gerenciar e aumentar a visibilidade do Programa de Preservação de Bens Culturais, parceria entre a APAE/DF e a UnB	Divulgar o projeto no site da BCE e nas redes sociais.	2018: 2 2019: 2 2020: 2 2021: 2 2022: 2	Setor de Conservação e Restauração (RES/FDA/BCE)
	Expandir o número de ações de extensão promovidas pelo SiB-UnB cadastrados no SIEX	Incentivar servidores(as) da BCE a promoverem eventos de extensão; organizar e promover a Semana Universitária dentro da BCE.	2018: 2 2019: 2 2020: 3 2021: 4 2022: 5	Direção (DIR/BCE)
	Atender o maior número de solicitações da comunidade acadêmica de aquisições de bibliografia de projetos de extensão, colaborando para a execução do Plano de Atualização do Acervo do SiB-UnB	Elaborar editais de aquisição de bibliografia; Atender os pedidos de compra vindos de grupos de pesquisa e projetos de extensão da UnB (bibliografia nacional e internacional)	2018: 5% 2019: 10% 2020: 15% 2021: 20% 2022: 25%	Setor de Seleção e Aquisição (SEL/FDA/BCE)
<b>Integrar setores e bibliotecas do SiB-UnB de modo a promover a comunicação e cooperação na realização de processos de trabalho</b>	Criar normas e diretrizes para otimizar os procedimentos auxiliando a comunidade acadêmica no pedido e planejamento de compras junto à BCE	1. IN de assinatura/renovação de base de dados; 2. IN para pedido de material bibliográfico e periódicos; 3. IN para Materiais consumo de competência da BCE; 4. IN para Aquisição de Bens Permanentes de Competência da BCE; 5. IN para agenda de compras – encerramento do exercício.	2018: 1 2019: 1 2020: 1 2021: 1 2022: 1	Setor de Compras (COM/ADM/BCE)
	Realizar a integração periódica entre os sistemas Pergamum juntamente com os sistemas acadêmicos da UnB. Gerar relatórios diários de integração (integração dos sistemas CPD/Reitoria com Pergamum/BCE)	Gerar relatório das informações extraídas do SIGER/UnB; Importação de informações para o sistema Pergamum; Criar site web para realizar a funcionalidade de importação dos dados.	2018: 24 2019: 48 2020: 365 2021: 365 2022: 365	Núcleo de Informática (NIT/GID)
	Elaborar sistema da Intranet do SiB-UnB	Desenvolvimento da estrutura de acesso à Intranet; Reuniões de planejamento; Elaboração da interface do website; Inclusão dos serviços da BCE dentro da Intranet	2018: 20% 2019: 40% 2020: 60% 2021: 80% 2022: 100%	
	Capacitar colaboradores da BCE	Efetuar treinamentos com diferentes equipes com o intuito de oferecer noções básicas acerca das atividades e procedimentos do Setor de Organização da Informação	2018: 15 2019: 15 2020: 15 2021: 15 2022: 15	Setor de Organização da Informação (SOI/FDA/BCE)

	Normatizar processos relacionados aos setores da BCE e bibliotecas setoriais	elaborar manuais sobre envio e recebimento de acervo entre setores e entre bibliotecas setoriais; elaborar manuais sobre negociação de livros mutilados que estavam sob responsabilidade de usuário; elaborar planos de ação em acervos selecionados da COLESP; documentar regras com critérios de prioridades de intervenção no laboratório de acervo corrente; auxiliar a gestão quanto às práticas de preservação do acervo do SiB-UnB;	2018: 1 2019: 1 2020: 1 2021: 1 2022: 1	Setor de Conservação e Restauração (RES/FDA/BCE)
	Integração dos setores de empréstimo, recolocação, atendimento noturno e referência	Fazer a mudança da sala de trabalho das equipes do Setor de Empréstimos e Setor de Recolocação para a sala do Setor de Referência, unificando as áreas que trabalham com atendimento ao usuário na BCE em um único local.	2018: 100%	Setor de Referência (REF/AUS/BCE)
	Criar ideias inovadoras implantadas relacionadas a troca de informações de nível de gestão	. Criar meios efetivos de melhorar a comunicação e a disseminação entre todos os colaboradores	2018: 02 2019: 02 2020: 02 2021: 02 2022: 02	Coordenadoria de Administração e Orçamento (ADM/BCE)
	Elaboração e atualização de normas, manuais, processo e instrumentos do Setor de Seleção	Instruções normativas revisadas (1), tutoriais (3), manuais de operação (1), fluxograma de processos (14)	2018: 2 2019: 2 2020: 3 2021: 3 2022: 4	Setor de Seleção e Aquisição (SEL/FDA/BCE)
<b>Intensificar o uso de tecnologias de informação e comunicação nos processos de gestão da informação com foco no acesso informação digital</b>	Implementar a cobrança via GRU nos pagamentos de multa da BCE	Adequar a geração da GRU de acordo com a necessidade da BCE e as características específicas da conta bancária da instituição	2018: 50% 2019: 80% 2020: 100%	Setor de Empréstimos (EMP/AUS/BCE)
	Otimizar os processos de solicitação de ISBN e fichas catalográficas	Criação de processo de solicitação de ISBN e fichas catalográficas para publicações da UnB via SEI	2018: 100% 2019: 100% 2020: 100% 2021: 100% 2022: 100%	Setor de Organização da Informação (SOI/FDA/BCE)
	Gerenciar o envio de acervo bibliográfico catalogado para as bibliotecas setoriais	Utilização dos sistemas pergamum para registro e controle do envio; Uso do SEI para formalizar o envio dos materiais	2018: 100% 2019: 100% 2020: 100%	

		para os Campi; preparação do acervo para entrega	2021: 100% 2022: 100%	
	Aumentar número de Coleções Especiais avaliadas por ano	Retomar avaliação (inventário) das Coleções Especiais como: Slides, filmes, CD's, VHS, Publicações em Línguas Estrangeiras, fotografias, entre outros.	2018: 1 2019: 1 2020: 2 2021: 2 2022: 3	Setor de Coleções Especiais (Colesp/FDA/BCE)
	Criar rede de materiais acessibilizados para pessoas com deficiência visual	Fazer convênio e parcerias com outras IFES	2018: 2 2019: 3 2020: 4 2021: 5 2022: 5	Coordenadoria de Gestão da Informação Digital (GID/BCE)
	Aprimorar Biblioteca Digital de Coleções Especiais	Criar normas de funcionamento, termo de responsabilidade, formulário para criação de coleção e formulário de direitos autorais, promover treinamento com os colaboradores envolvidos	2018: 100%	
	Inserir fotografias localizadas no Arquivo da BCE na Biblioteca Digital de Coleções Especiais	Digitalizar fotografias, capacitar equipe para uso do software OMEKA, e fazer submissão dos itens	2018: 50 2019: 100 2020: 120 2021: 150 2022: 200	Coordenadoria de Administração e Orçamento (ADM/BCE)
	Implementação da comissão de projetos	Criar comissões para condução de projetos e ações específicas da BCE; incentivar ações e projetos com equipes diversas.	2018: 60% 2019: 80% 2020: 80% 2021: 100%	Direção (DIR/BCE)
	Aumentar ações de conscientização e capacitação dos bibliotecários do SiB-UnB com foco no processo de seleção e compras	Treinamento do pergamum do módulo de compras e divulgação das atividades do setor, na página da BCE, Facebook	2018: 2 2019: 4 2020: 4 2021: 4 2022: 4	Setor de Seleção e Aquisição (SEL/FDA/BCE)
	Aquisições de notebooks para empréstimo aos usuários pertencentes ao grupo da assistência estudantil.	Aquisição de equipamentos, criar políticas de empréstimo e parametrizar sistema para disponibilização de notebooks a comunidade pertencente a assistência estudantil da UnB;	2018: 70% 2019: 100%	Coordenadoria de Atendimento aos Usuários (AUS/BCE); Setor de Empréstimos (EMP/AUS/BCE)
	Instrução e estudo para aquisição da "Solução Tecnológica" RFID para possibilitar a efetiva segurança e controle de todo acervo da BCE. OBS: aquisição da tecnologia depende de orçamento da União	Elaboração de grupo de trabalho para estudo de aquisição da solução RFID; elaboração do processo de compra via licitação	2018: 50% 2019: 80% 2020: 100%	Direção (DIR/BCE); Coordenadoria de Formação e Desenvolvimento de Acervos (FDA/BCE);

				Coordenadoria de Administração e Orçamento (ADM/BCE); Coordenadoria de Atendimento aos Usuários (AUS/BCE).
<b>Fomentar a comunicação/diálogo do SiB-UnB com estudantes, professores, técnicos e público externo</b>	Desenvolver guia do usuário do SiB-UnB	Elaboração da minuta com conteúdos do guia; Diagramar o guia; Publicar e divulgar o material.	2018: 80% 2019: 90% 2020: 100%	Coordenadoria de Atendimento aos Usuários (AUS/BCE)
	Criar novas parcerias com a comunidade acadêmica para estudos das Coleções Especiais	Fazer contatos com professores de outras áreas, a fim de criar parcerias que ajudem na avaliação e desenvolvimento das coleções do Setor.	2018: 1 2019: 1 2020: 2 2021: 2 2022: 3	Setor de Coleções Especiais (Colesp/FDA/BCE)
	Aumentar propostas de sistemas de comunicação sobre conteúdo relacionado ao acervo do SiB-UnB implementadas	Criação e atualização de formulário de pedido de compras, site de permutas, diretório para acesso digital, sistemas de acesso digital, site para cadastro de oferta de doações	2018: 70% 2019: 100% 2020: 100% 2021: 100% 2022: 100%	Coordenadoria de Formação Desenvolvimento de Acervos (FDA/BCE)
	Aumentar canais de comunicação para divulgação das Bibliotecas Setoriais das Faculdades da Ceilândia, Planaltina e Gama	Fazer uso das redes sociais para divulgar os serviços das bibliotecas setoriais	2018: 1 2019: 2 2020: 2 2021: 2 2022: 3	Bibliotecas Setoriais das Faculdades da Ceilândia, Gama e Planaltina
	Realização do Estudo de Usuários do SiB-UnB	Realizar reuniões de planejamento; confecção de questionário; aplicar o instrumento; planejar ações de divulgação; analisar resultados; produzir relatório de resultados	2018: 10% 2019: 60% 2020: 90% 2021: 100%	Direção (DIR/BCE); Coordenadoria de Atendimento aos Usuários (AUS/BCE); Coordenadoria de Bibliotecas Setoriais (SET/BCE); Bibliotecas Setoriais
	Aumentar as publicações/ações de marketing por ano em mídias sociais relacionados aos acervos e conteúdos das Biblioteca Digitais/Coleções digitais do GID (90 posts)	Criar ações de marketing utilizando site e as redes sociais	2018: 70% 2019: 75% 2020: 80% 2021: 85% 2022: 100%	Coordenadoria de Gestão da Informação Digital (GID/BCE)
	Realizar ações de conscientização sobre conservação do acervo da BCE	Promover postagens nas redes sociais e buscar parceria com Secom para produção de material audiovisual com	2018: 2 2019: 2 2020: 2	Setor de Conservação e Restauração (RES/FDA/BCE)



		foco em boas práticas no uso dos livros pelos usuários;	2021: 2 2022: 2	
	Divulgar as ações e serviços ofertados pela BCE	Arquitetar novas ações de promoção de marketing da BCE	2018: 10 2019: 10 2020: 11 2021: 12 2022: 15	Direção (DIR/BCE)
	Realizar eventos promovidos pela BCE.	Dar suporte às novas ideias e iniciativas de promoção de cursos, exposições, seminários, palestras, ações artísticas, palestras e demais atividades realizadas na BCE e pelo corpo funcional da instituição.	2018: 6 2019: 8 2020: 10 2021: 12 2022: 12	
	Revisar e finalizar a nova estrutura e Regimento Interno do SiB-UnB	Realizar reuniões com os colaboradores da BCE e atualizar o regimento.	2018: 70% 2019: 90% 2020: 100%	Direção (DIR/BCE)
	Fomentar a integração entre as bibliotecas do SiB-UnB, em seus processos, produtos e serviços.	Elaborar documentos normativos e procedimentais dos processos das bibliotecas setoriais; e promover a melhoria da comunicação.	2018: 20% 2019: 50% 2020: 80 2021: 100%	Coordenadoria de Bibliotecas Setoriais (SET/BCE)
	Criar serviço de permuta com outras IES, colaborando para a execução do Plano de Atualização do Acervo do SiB-UnB	Aumentar quantidade de obras cadastradas no site Permuta BCE	2018: 183 2019: 200 2020: 200 2021: 200 2022: 200	Setor de Seleção e Aquisição (SEL/FDA/BCE)
<b>Realizar a gestão de pessoas pautada na valorização dos servidores, de suas aptidões e conhecimentos</b>	Aumentar as capacitações efetuadas por ano para todos os colaboradores da BCE que realizam atividades de atendimento aos usuários nos finais de semana	Construir material de capacitação para treinamentos de cada posto de atendimento da BCE aos finais de semana.	2018: 00% 2019: 70% 2020: 80% 2021: 90% 2022: 100%	Coordenadoria de Atendimento aos Usuários (AUS/BCE); Setor de Referência (REF/AUS/BCE)
	Aumentar a quantidade de eventos vinculados à Coordenadoria de Desenvolvimento de Acervos	Propor interação e uma agenda de apresentação dos trabalhos realizados nos setores. Rodas de conversa, conteúdos para divulgação, workshop, entre outros.	2018: 2 2019: 2 2020: 2	Coordenadoria de Formação e Desenvolvimento de Acervos (FDA/BCE)
	Contribuir para melhoria da qualidade de vida no ambiente de trabalho com foco na saúde física e psíquica dos colaboradores da BCE	Elaboração dos mapas de riscos dos ambientes da BCE; Concluir, com apoio da Coordenadoria de Atenção à Saúde e Qualidade de Vida (CASQV/DGP), Estudo sobre a Organização do Trabalho do SiB-UnB.	2018: 50% 2019: 80% 2020: 90% 2021: 100%	Direção (DIR/BCE); Coordenadoria de Administração e Orçamento (ADM/BCE)

		Realização de reuniões de escuta qualificada dos servidores da BCE pela equipe da CASQVT/DGP; Renovação de mobiliário.		
	Identificar as competências dos servidores da BCE.	Qualificar servidores para identificar as competências de todos os colaboradores da BCE.	2018: 80% 2019: 100%	Coordenadoria de Administração e Orçamento (ADM/BCE)
<b>Gerenciar espaços e estrutura física da BCE de modo a promover vivências positivas dos usuários e servidores no ambiente da biblioteca</b>	Implementar novo Laboratório de Acesso Digital (LAD) e suas normas de uso	Elaborar projeto de criação do novo LAD; Criar as normas de uso; Adquirir equipamento; Montar laboratório para disponibilização das máquinas; Disponibilizar sistema para auto-controle do empréstimo das máquinas.	2018: 75% 2019: 90% 2020: 100%	Coordenadoria de Atendimento aos Usuários (AUS/BCE)
	Efetuar a mudança do leiaute do mobiliário do setor - Organização da Informação.	Criar novo leiaute do espaço físico de forma a otimizar e promover a melhor identificação dos itens catalogados ou a catalogar	2019: 100%	Setor de Organização da Informação (SOI/FDA/BCE)
	Melhorar a climatização da biblioteca setorial da Faculdade da Ceilândia	Adquirir equipamento de ar-condicionado	2022: 100%	Biblioteca Setorial Ceilândia
	Aumentar a quantidade de espaços e mobiliário para estudo de usuários e guarda do acervo da BCE	Organizar espaços para melhor convívio das pessoas e funcionalidade dos espaços da BCE	2018: 2 2019: 2 2020: 1 2021: 1 2022: 1	Setor de Administração Predial e Patrimonial (PRED/ADM/BCE); Direção (DIR/BCE); Coordenadoria de Atendimento aos Usuários (AUS/BCE)
	Aumentar a quantidade de exemplares do acervo bibliográfico encaminhados para desfazimento	Reformulação do processo de desfazimento	2018: 1000 2019: 2000 2020: 3000 2021: 4000 2022: 4000	Coordenadoria de Formação e Desenvolvimento de Acervos (FDA/BCE); Setor de Seleção e Aquisição (SEL/FDA/BCE)
	Implementar o Laboratório de Editoração e Digitalização e suas normas de uso	Montagem do Laboratório de Editoração e Digitalização - LED	2018: 1	Coordenadoria de Gestão da Informação Digital (GID/BCE); Direção (DIR/BCE)
	Criar Espaço de Direitos Humanos da BCE	Disponibilização do espaço; aquisição de acervo;	2018: 1	Direção (DIR/BCE)

		aquisição de mobiliário.		
	Inaugurar o Espaço POP (Espaço de Pesquisas e Oficinas Pagu).	Disponibilização do espaço; aquisição de acervo; aquisição de mobiliário.	2018: 1	Direção (DIR/BCE); Coordenadoria de Atendimento aos Usuários (AUS/BCE)
	Promover melhorias estruturais no prédio da BCE, em parceria com a Administração Superior e Prefeitura da UnB	Renovação das lâmpadas do prédio; disponibilização de novos bebedouros; readequação dos leiautes dos estacionamentos; construção e inauguração da subestação elétrica da BCE; aumento progressivo do número de tomadas nos ambientes de estudo; climatizar setores internos da biblioteca; viabilização de mais pontos de rede wireless nos ambientes de estudo e interno	2018: 2 2019: 3 2020: 1 2021: 1	Direção (DIR/BCE); Coordenadoria de Administração e Orçamento (ADM/BCE); Administração Predial e Patrimonial (PRED/ADM/BCE)
	Propiciar a melhoria da segurança do prédio da BCE, de seus colaboradores e usuários	Atendimento às exigências de segurança do Corpo de Bombeiros Militar do Distrito Federal, em parceria com a Administração Superior e Prefeitura da UnB; nomeação e formação de comissão de segurança da BCE; realizar a sinalização de segurança, de locomoção e setorial do prédio; promoção de exercícios de abandono de prédio; Instalação de circuito fechado de TV nos ambientes de estudo e externos da BCE; instalação de catracas nas portarias do prédio da biblioteca e sistema de identificação de usuários.	2018: 30% 2019: 60% 2020: 80% 2021: 100%	Direção (DIR/BCE); Coordenadoria de Administração e Orçamento (ADM/BCE); Administração Predial e Patrimonial (PRED/ADM/BCE)

## 7 Referências bibliográficas

CRESWELL, John W. **Projeto de pesquisa:** métodos qualitativo, quantitativo e misto. 3. ed. Porto Alegre: Artmed, 2010.

KUNSCH, Margarida Maria Krohling. **Planejamento de relações públicas na comunicação integrada.** 5. ed. rev. São Paulo: Summus, 2003.

KUNSCH, Margarida Maria Krohling. **Comunicação organizacional:** linguagem, gestão e perspectivas. São Paulo: Saraiva, 2009. v. 2.

UNIVERSIDADE DE BRASÍLIA. Secretaria de Comunicação. **Consultoria de comunicação para a Biblioteca Central.** Brasília: Secom/UnB, 2017.

UNIVERSIDADE DE BRASÍLIA. **Plano de desenvolvimento institucional 2018-2022.** Brasília, 2018. Disponível em: [http://www.planejamento.unb.br/index.php?option=com\\_content&view=article&id=20&Itemid=791](http://www.planejamento.unb.br/index.php?option=com_content&view=article&id=20&Itemid=791). Acesso em: 10 dez. 2018.

## 8 Apêndices

### 8.1 Apêndice A: Resultado do levantamento de dados realizado junto à comunidade acadêmica e externa da UnB com relação à Biblioteca Central

ESTRUTURA	
Demandas	Soluções
<b>Serviços gerais e manutenção e conservação da BCE</b>	A Biblioteca Central foi poupada dos cortes dos contratos referente aos serviços de limpeza da universidade, realizados em 2018, permanecendo com o efetivo de sua mão de obra nos serviços de limpeza, vigilância e portaria.
<b>Bebedouro</b>	Foram adquiridos 03 novos bebedouros industriais: um para cada andar da BCE. Atualmente, a BCE conta com 05 bebedouros, sendo 02 no subsolo, 02 no térreo e 01 no primeiro andar.
<b>Falta de mesas e cadeiras</b>	Foram adquiridas 40 novas mesas de estudo e 600 cadeiras. No primeiro andar, foi feito remanejamento do acervo, esvaziando 238 estantes, que foram retiradas, liberando assim, espaço para estudo.
<b>Lanchonete</b>	Não foi possível a gestão da BCE trabalhar com melhorias, já que se trata de serviço fornecido por empresa particular. As sugestões foram encaminhadas para os/as responsáveis.
<b>Iluminação</b>	Até outubro de 2019, mais de 230 lâmpadas da BCE foram trocadas para iluminação LED, tanto nos espaços de uso comum dos usuários, quanto nas dependências internas. As demais lâmpadas queimadas ou em mau uso estão mapeadas e direcionadas para troca.

<b>ESTRUTURA</b>	
<b>Demandas</b>	<b>Soluções</b>
<b>Barulho</b>	Com o intuito de melhorar as reclamações em relação ao barulho, os andares da BCE foram divididos por níveis de ruído, sendo o subsolo a área indicada para estudo em grupo; no térreo o espaço para compartilhamento de mesas e maior concentração do atendimento da BCE; e o primeiro andar com espaço para estudo individual e silêncio total.
<b>LAD</b>	Para os Laboratórios de Acesso Digital já existentes, a BCE adquiriu novas máquinas, melhorando o desempenho dos computadores e das atividades. No início de 2019, o Laboratório de Acesso Digital 2 foi inaugurado no térreo da biblioteca, com 21 novos computadores, disponíveis para os usuários. No segundo semestre de 2019, foi disponibilizado um novo serviço da BCE, o empréstimo local de 35 notebooks, destinado aos alunos contemplados pela assistência estudantil, indígenas e pessoas com deficiência da universidade.
<b>Estacionamento</b>	Foram instaladas câmeras de segurança nos estacionamentos da BCE, assim como a implementação de rondas constantes de vigilância. Foi feita a manutenção da pintura da sinalização do estacionamento.
<b>Banheiros</b>	Reparos de manutenção hidráulica e estrutural são feitos de forma constante, contudo, a estrutura do prédio da BCE é antiga, e alguns problemas pontuais não são possíveis de serem corrigidos sem uma reforma geral, como o encanamento e tubulações.
<b>Funcionamento</b>	Após a BCE ser contemplada com o regime de flexibilização, o horário de funcionamento em dias não úteis foi expandido, com a biblioteca passando a funcionar das 7h às 19h, aos finais de semana e feriados. Em março de 2019, iniciou seu funcionamento 24h durante dias úteis - das 0h da segunda-feira até as 23h59 de sexta-feira. Toda e qualquer alteração em seu horário de funcionamento é avisada aos usuários por meio dos canais de comunicação: site da BCE, redes sociais da BCE (Twitter, Instagram e Facebook), página da BCE no Google Business, Lista de transmissão do Whatsapp e cartazes afixados nos murais de aviso da biblioteca.

<b>ESTRUTURA</b>	
<b>Demandas</b>	<b>Soluções</b>
<b>Tomadas</b>	Foram instaladas 208 novas tomadas no primeiro andar, sendo uma em cada baía de estudo individual. Em 2019, a BCE irá verificar junto à Prefeitura do Campus Darcy Ribeiro, a possibilidade de ampliar o número de tomadas nos outros andares. Foram instaladas 10 tomadas adicionais na Sala de Reserva para dar suporte ao carregamento dos notebooks para empréstimo.
<b>Pagamento de multas</b>	Desde o primeiro semestre de 2019 é possível realizar o pagamento das multas da BCE por meio da geração de Guia de Recolhimento da União (GRU). Mais uma opção para o usuário quitar seus débitos junto à biblioteca. Além da GRU, o usuário pode realizar o pagamento de seus débitos por meio de transferência ou depósito na conta única do Tesouro.
<b>Climatização</b>	Foram adquiridos aparelhos de ares condicionados para alguns setores, que já encontram-se instalados, aguardando somente a instalação elétrica, propiciada pela implementação da nova Subestação de energia elétrica da BCE. Setores onde já foram instalados os ares: Setor de Obras Raras; Setor de Organização da Informação; Setor de Conservação e Restauração; e LAD 3. Além desses setores, foram adquiridos e ainda não entregues aparelhos para o Setor de Compras, Assessoria da Direção, Setor de Referência e Arquivo Carlos Lacerda. Para os locais onde não é possível instalar aparelhos de ar condicionado, como cabines e salões de estudo, a BCE está em processo de aquisição de ventiladores de coluna e de parede, de forma a melhorar o conforto dos usuários e colaboradores.
<b>Segurança</b>	Foram instaladas 40 câmeras de segurança na BCE. Além disso, a BCE conta com 03 vigilantes por turno e rondas constantes nos estacionamentos externos. Em 2021 foi finalizado o processo de aquisição de catracas para identificação de usuários na portaria central e de serviço, os equipamentos ainda estão em processo de implementação.
<b>WiFi</b>	A Secretaria de Tecnologia da Informação (STI/UnB) verifica periodicamente a qualidade da rede Wireless da BCE e da UnB. Em 2019 foram instalados mais pontos de distribuição de wireless, de forma a melhorar o sinal dentro da biblioteca.

<b>ATENDIMENTO</b>	
<b>Demandas</b>	<b>Soluções</b>
<b>Atendimento</b>	Foi feita a integração do cadastro, o que reduziu as longas filas no atendimento. Com o intuito de melhorar o atendimento e a qualidade de vida dos servidores, está sendo montado um curso em parceria com a DASU (antiga CAS-QV), além de estar sendo feito um acompanhamento pelas psicólogas desta coordenadoria.
<b>Computadores de pesquisa</b>	Os computadores destinados à pesquisa no catálogo passam constantemente por manutenção, de forma a garantir que todos estejam funcionando
<b>Cadastro</b>	O processo de cadastro de novos usuários no sistema do SiB-UnB passou a ser integrado com os sistemas da UnB (SIGRA, SIPES e SIPOS), ou seja, o cadastro na BCE e nas bibliotecas setoriais ficou relacionado automaticamente ao vínculo dos usuários à própria UnB
<b>Bibliotecas setoriais</b>	Foi criada a Coordenadoria de Bibliotecas Setoriais no novo organograma da BCE. A função dessa coordenadoria será acompanhar as bibliotecas setoriais, a fim de melhorar os serviços prestados.

<b>ACERVO</b>	
<b>Demandas</b>	<b>Soluções</b>
<b>Acervo</b>	Desde de 2018, são lançados anualmente editais com o intuito de adquirir e atualizar as bibliografias básicas dos cursos de graduação e pós-graduação da UnB. Desde então, todas as unidades que participaram dos editais de aquisição bibliográfica, foram contempladas com a compra de livros físicos.
<b>Acervo eletrônico</b>	Foi feito um aporte no investimento de acervo eletrônico e digital da BCE nos últimos 4 anos, com aquisição de novas assinaturas de bases de dados, em especial de livros eletrônicos utilizados nos cursos de graduação, como a Minha Biblioteca e Biblioteca Virtual Pearson.
<b>Doações</b>	Em janeiro de 2019 foi publicada a IN BCE nº 002/2019, que regulamenta e dispõe os procedimentos para doações espontâneas da comunidade acadêmica e usuários externos do Sistema de Bibliotecas da UnB (SiB-UnB), normatizando o processo de doação e o tornando mais transparente.





**UnB**

**Biblioteca Central**

*Campus Darcy Ribeiro, Gleba A*

**Brasília (DF) - CEP 70910-900**

**Telefone: +55 61 3107-2676**

**[www.bce.unb.br](http://www.bce.unb.br)**